

Sønderjysk Landboforening
Vojens, 3. november 2016

Arne Munk, teamleder husdyr
Sven Hermansen, teamleder planteavl

HVILKE MULIGHEDER FOR ØGET INDTJENING FANDT VI I PROJEKTET

STYRKET KONKURRENCEEVNE I ØKOLOGISK MÆLKEPRODUKTION - DEL II

Den Europæiske Landbrugsfond for Udvikling af Landdistrikterne:
Danmark og Europa investerer i landdistrikterne



Miljø- og Fødevarerministeriet
NaturErhvervstyrelsen



Den Europæiske Landbrugsfond
for udvikling af Landdistrikterne

LDP 2020



STØTTET AF
fonden for
økologisk landbrug

STØTTET AF
mælkeafgiftsfonden



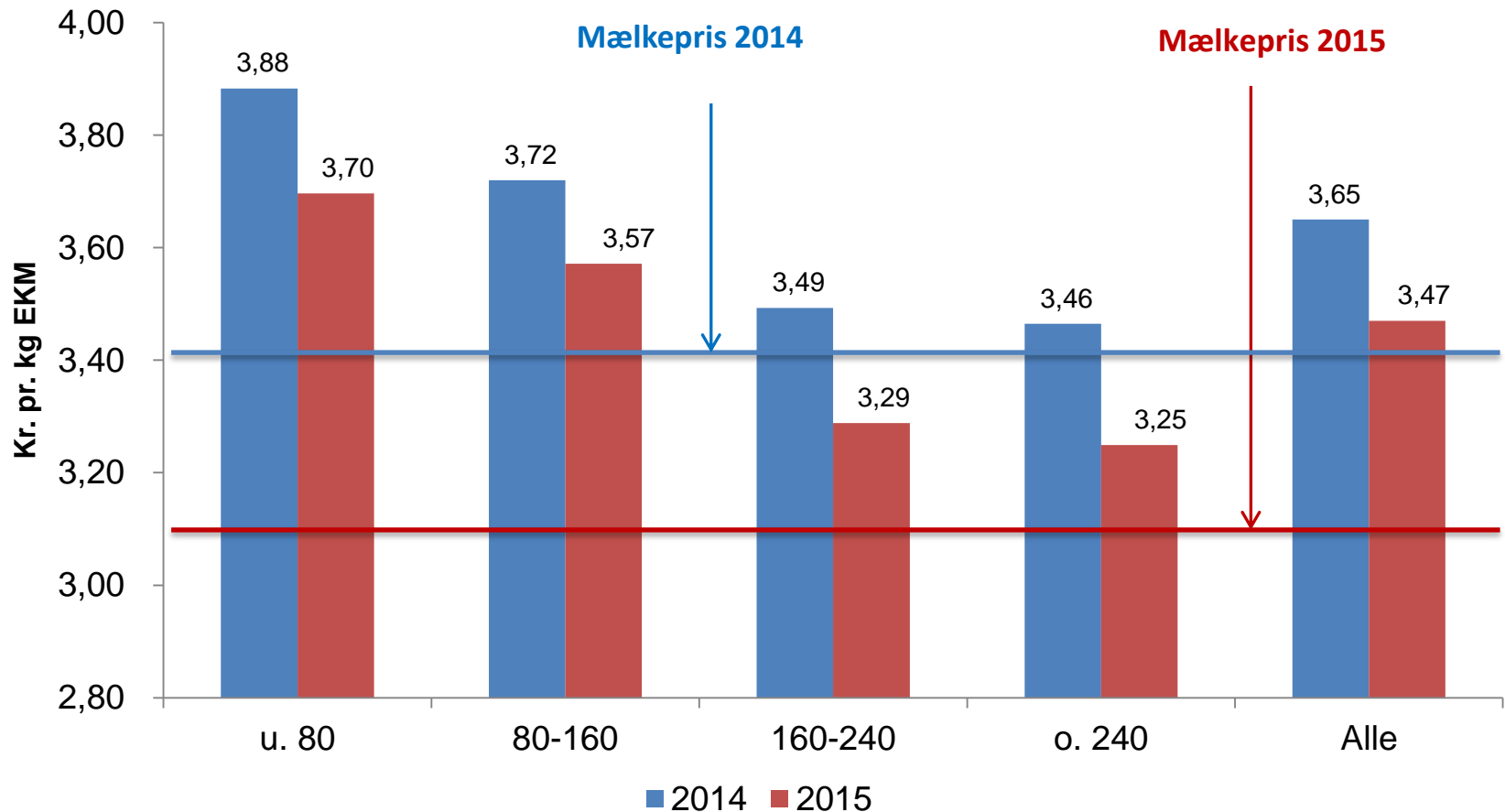
PROJEKTETS FOKUS

- Styrke bedriftens indtjening i nuværende rammer
- Få mere ud af rådgivningen
- Projektet er gennemført i 2015 og 2016 på 32 økologiske mælkebedrifter

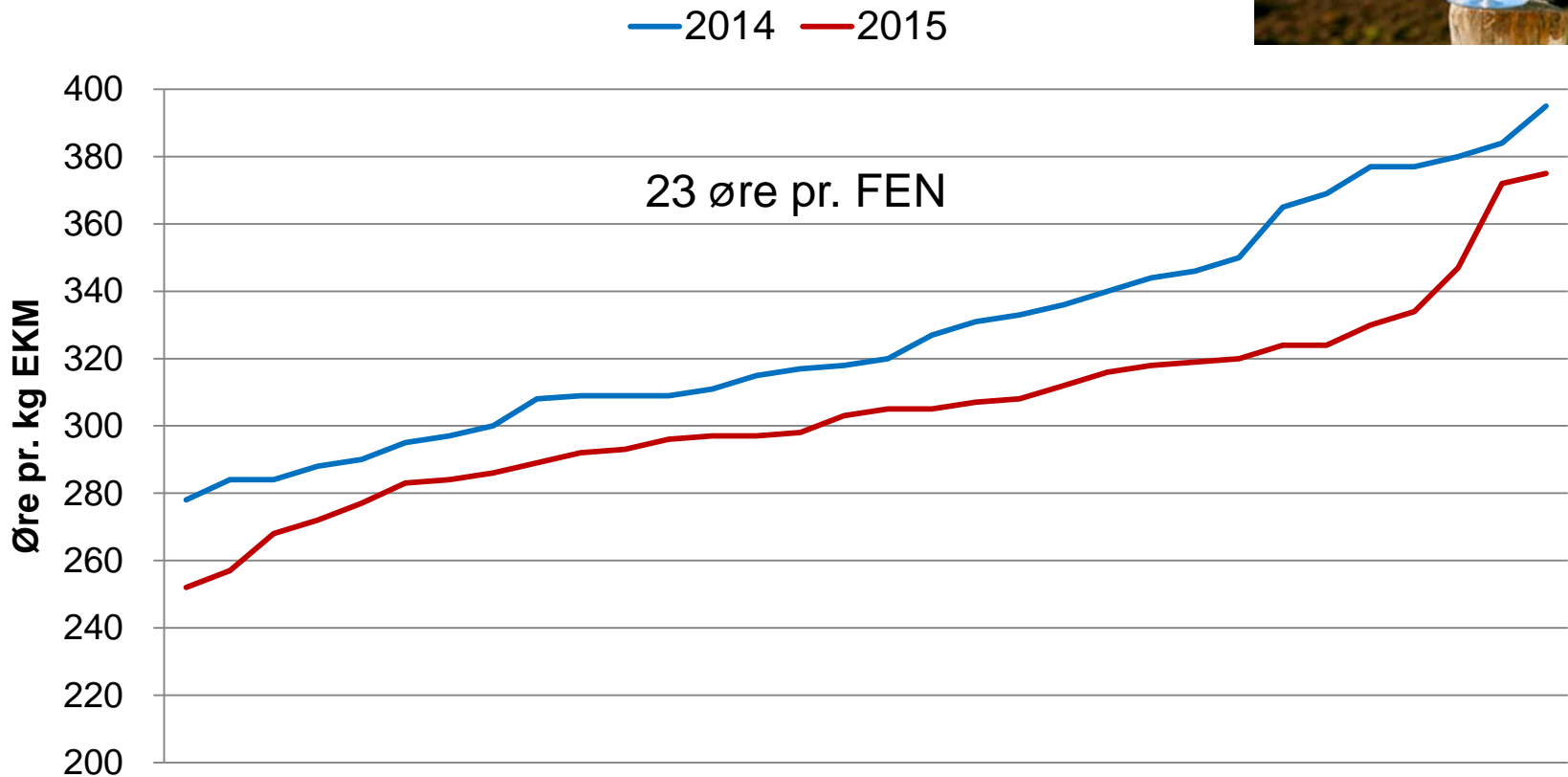
Målet er at sænke fremstillingsprisen med 20 – 30 øre pr. kg mælk



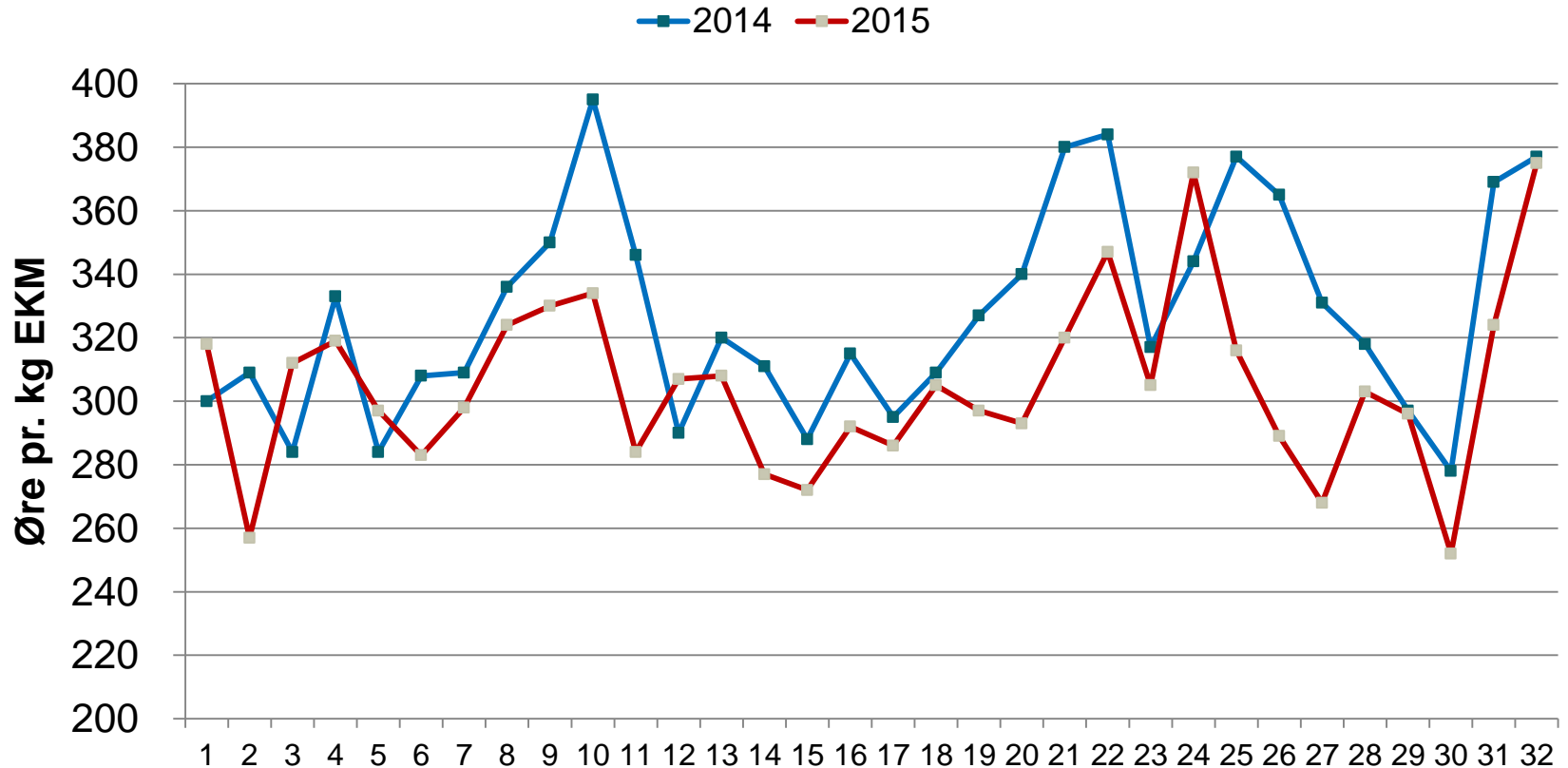
OMKOSTNINGERNE VED AT PRODUCERE ET KG ØKOLOGISK MÆLK, EKSKL. VÆRDIÆNDRINGER



KORRIGERET FREMSTILLINGSPRIS FOR DE 32 BEDRIFTER I 2014 OG 2015



ÆNDRINGER I KORRIGERET FREMSTILLINGSPRIS FOR DE 32 BEDRIFTER I 2014 OG 2015



TOP 5

2014	2015	Ændring	Væsentligste indsatsfaktorer
Øre pr. kg EKM			
365	289	76	Mælkeydelse, færre kvier, udbytte i mark, udnyttelse af vandingsmaskine
331	268	63	Mælkeydelse, maskinomkostninger, udbytte i mark
346	284	62	Maskinomkostninger (udbudsmateriale), stærkere opdræt, dyrlægeomkostninger, mælkeydelse, slæt- og afgræsning
380	320	60	Mælkeydelse, celletal, proteinafgrøder, græsmarken, finansiering
393	334	59	Mælkeydelse, kapacitetsomkostninger i mark og stald

MIDT

2014	2015	Ændring	Væsentligste indsatsfaktorer
Øre pr. kg EKM			
278	252	26	Udbytte i mark, færre køer, bedre selvforsyning
308	283	25	Græsudbytte (faste kørespor, K & S, styring af afgræsning)
315	292	23	Billigere fodring (færre grønpiller), færre køer, styring af afgræsning
350	330	20	Grovfoderkvalitet, næringsstoffer mark, billigere fodring (mindre kraftfoder, mere grovfoder)

I: TOP 5 FRAKTILANALYSE - MÆLK

Mælkeproduktion

Fraktilanalyse for Løbenummer 107 i gruppen: Økologisk stor race ALLE											
77 bedrifter i gruppen	Stærk konkurrenceevne						Stort forbedringspotentiale				
Fraktil	5%	10%	25%	33%	40%	50%	60%	67%	75%	90%	95%
Kg EKM pr. årsko (leveret)	10.157	9.962	9.688	9.461	9.178	8.863	8.686	8.506	8.331	8.042	7.338
Fremstillingspris pr. kg. EKM	2,85	2,98	3,17	3,20	3,25	3,30	3,37	3,41	3,50	3,81	3,87
Foderomkostninger pr. kg. EKM	1,74	1,77	1,84	1,88	1,90	1,94	1,99	2,03	2,09	2,21	2,29
Afkastningsgrad	13,5	12,1	7,3	6,3	5,7	4,2	3,0	2,2	1,4	-3,0	-5,4
Bundet kapital	34.193	38.045	44.440	47.296	50.975	54.257	57.226	58.907	63.497	78.950	92.754
Dækningsbidrag pr. årsko	18.087	16.727	15.392	14.796	14.174	13.753	12.987	12.657	11.970	10.092	8.437
Krav til dækningsbidrag pr. årsko	10.137	10.497	11.706	11.929	12.326	12.618	12.989	13.400	14.638	15.999	16.848
Arbejdsomkostninger pr. årsko	2.717	2.921	3.355	3.742	3.819	4.236	4.465	4.587	4.807	5.593	5.938
Bygninger pr. årsko	1.944	2.248	2.486	2.668	2.994	3.129	3.313	3.607	3.776	4.472	5.005
Inventar pr. årsko	2.252	2.550	3.267	3.526	3.676	4.205	4.563	4.889	5.220	5.921	6.284
Årets resultat pr. årsko	5.250	4.498	2.330	1.756	1.442	781	268	-465	-910	-3.647	-4.302

I: TOP 5 FRAKTILANALYSE - GROVFODER

Grovfoder Økologisk sandjord											
Fraktilanalyse for løbenummer 107. Data er baseret på 49 bedrifter	Stærk konkurrenceevne							Stort forbedringspotentiale			
	5%	10%	25%	33%	40%	50%	60%	67%	75%	90%	95%
Fraktil											
Udbytte pr. ha majs til helsæd, FEN	8.373	7.963	6.994	6.676	6.351	5.619	5.206	5.052	5.000	3.233	3.045
Udbytte pr. ha sædskiftegræs, FEN	8.124	7.987	7.256	6.991	6.806	6.500	6.418	6.109	6.000	5.300	5.001
Fremstillingspris øre pr. FEN	102	107	132	136	144	149	165	167	176	191	198
Stykomkostninger i alt	516	624	866	993	1.054	1.151	1.286	1.332	1.393	1.638	1.851
Maskinomk. inkl. arbejde pr. ha	4.253	4.879	5.479	5.715	5.878	5.936	6.356	6.578	6.808	7.365	7.668
Øvrige omkostninger pr. ha	582	613	877	906	930	1.041	1.194	1.255	1.389	1.474	1.647
Jordleje korrigeret for EU-støtte pr. ha	-780	-369	731	903	1.270	1.651	1.946	2.090	2.378	2.988	3.810
Årets resultat	2.946	2.404	1.463	718	467	-546	-859	-1.127	-1.381	-2.171	-2.584

III: TOP 5 FRAKTILANALYSE - MÆLK

Mælkeproduktion

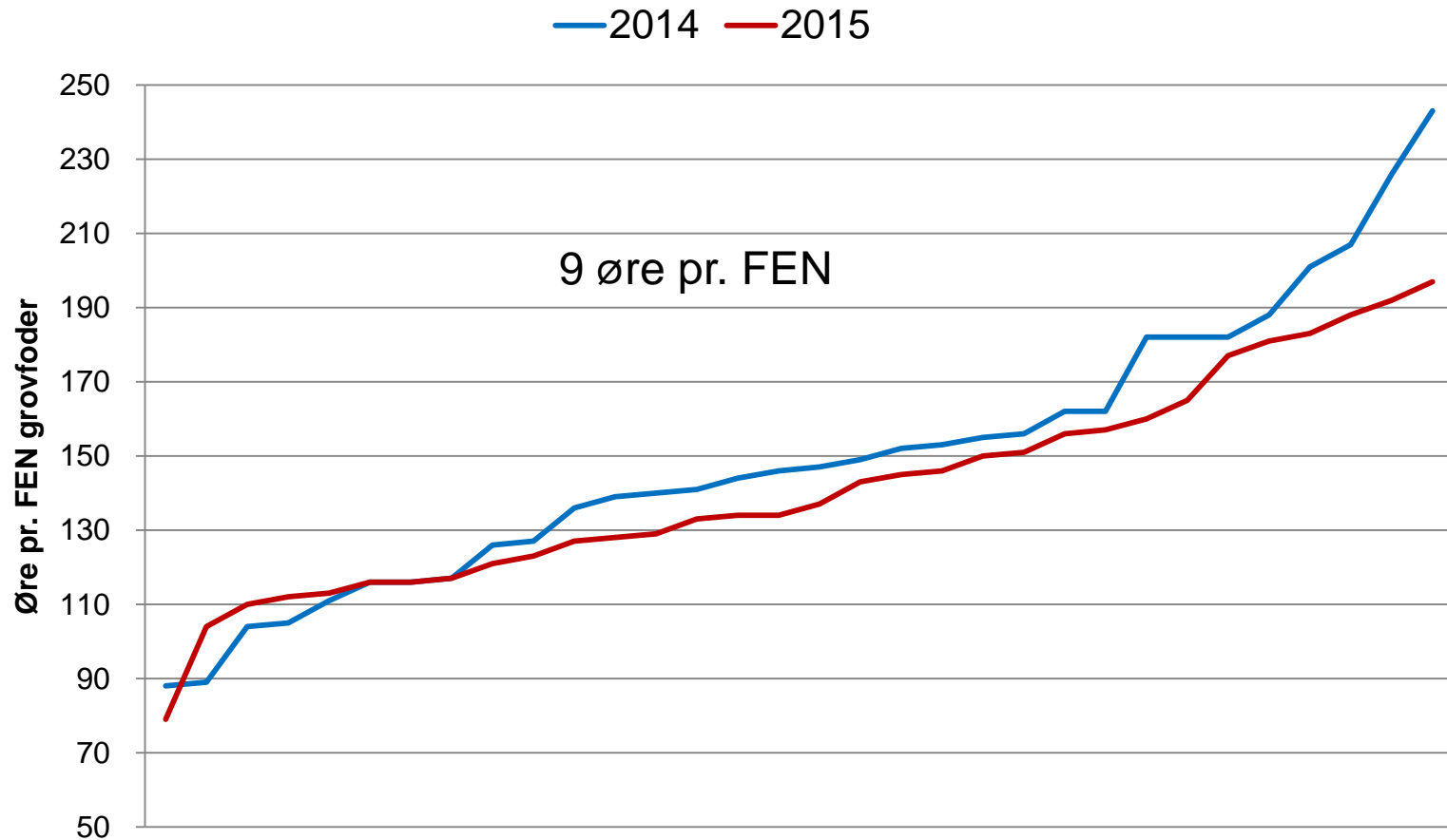
Fraktilanalyse for Løbenummer 81 i gruppen: Økologisk | stor race | ALLE

77 bedrifter i gruppen	Stærk konkurrenceevne							Stort forbedringspotentiale			
Fraktil	5%	10%	25%	33%	40%	50%	60%	67%	75%	90%	95%
Kg EKM pr. årsko (leveret)	10.157	9.962	9.688	9.461	9.178	8.863	8.686	8.506	8.331	8.042	7.338
Fremstillingspris pr. kg. EKM	2,85	2,98	3,17	3,20	3,25	3,30	3,37	3,41	3,50	3,81	3,87
Foderomkostninger pr. kg. EKM	1,74	1,77	1,84	1,88	1,90	1,94	1,99	2,03	2,09	2,21	2,29
Afkastningsgrad	13,5	12,1	7,3	6,3	5,7	4,2	3,0	2,2	1,4	-3,0	-5,4
Bundet kapital	34.193	38.045	44.440	47.296	50.975	54.257	57.226	58.907	63.497	78.950	92.754
Dækningsbidrag pr. årsko	18.087	16.727	15.392	14.796	14.174	13.753	12.987	12.657	11.970	10.092	8.437
Krav til dækningsbidrag pr. årsko	10.137	10.497	11.706	11.929	12.326	12.618	12.989	13.400	14.638	15.999	16.848
Arbejdsomkostninger pr. årsko	2.717	2.921	3.355	3.742	3.819	4.236	4.465	4.587	4.807	5.593	5.938
Bygninger pr. årsko	1.944	2.248	2.486	2.668	2.994	3.129	3.313	3.607	3.776	4.472	5.005
Inventar pr. årsko	2.252	2.550	3.267	3.526	3.676	4.205	4.563	4.889	5.220	5.921	6.284
Årets resultat pr. årsko	5.250	4.498	2.330	1.756	1.442	781	268	-465	-910	-3.647	-4.302

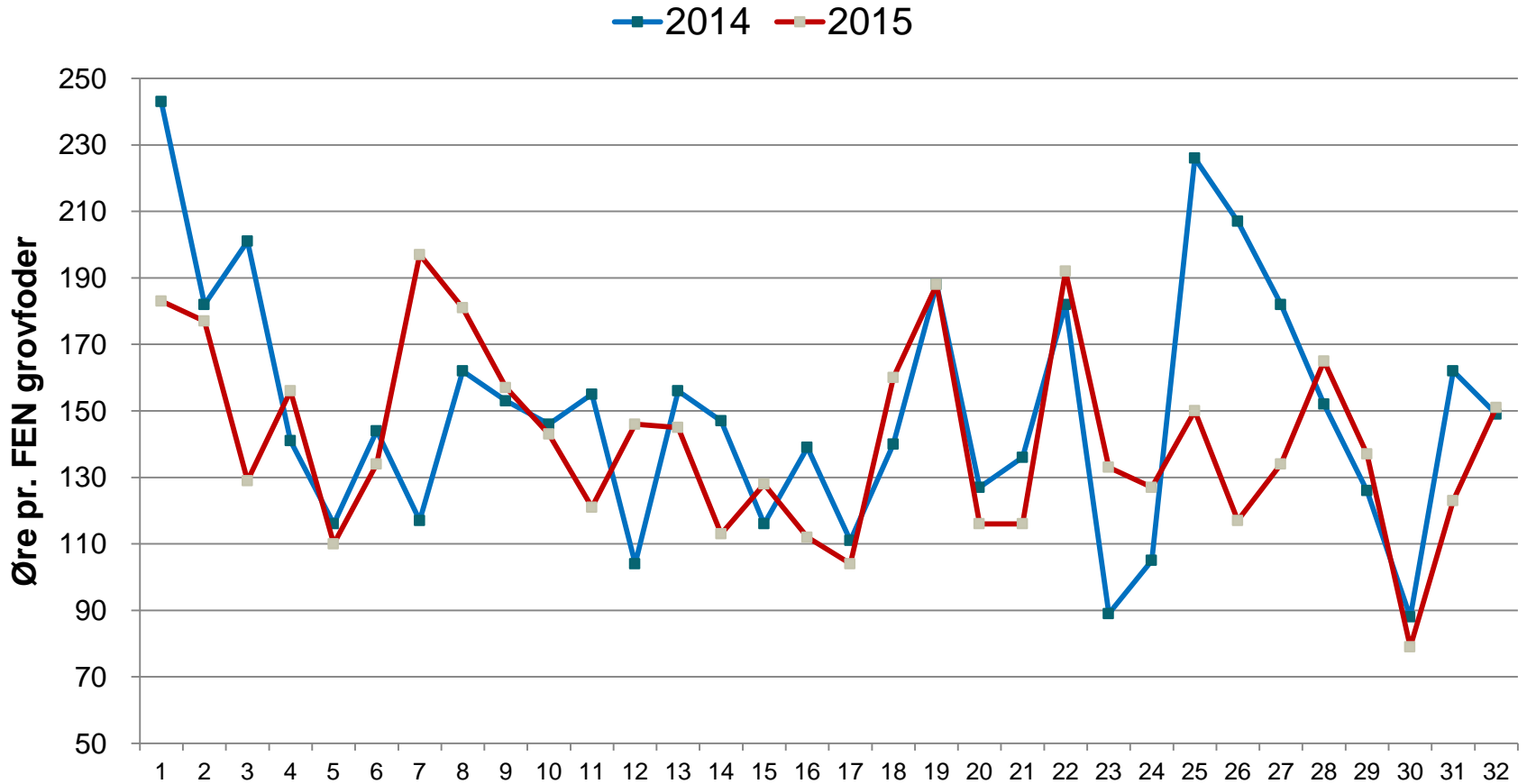
III: TOP 5 FRAKTILANALYSE - GROVFODER

Grovfoder Økologisk sandjord											
Fraktilanalyse for løbenummer 81. Data er baseret på 49 bedrifter.	Stærk konkurrenceevne							Stort forbedringspotentiale			
Fraktil	5%	10%	25%	33%	40%	50%	60%	67%	75%	90%	95%
Udbytte pr. ha majs til helsæd, FEN	8.373	7.963	6.994	6.676	6.351	5.619	5.206	5.052	5.000	3.233	3.045
Udbytte pr. ha sædskiftegræs, FEN	8.124	7.987	7.256	6.991	6.806	6.500	6.418	6.109	6.000	5.300	5.001
Fremstillingspris øre pr. FEN	102	107	132	136	144	149	165	167	176	191	198
Stykomkostninger i alt	516	624	866	993	1.054	1.151	1.286	1.332	1.393	1.638	1.851
Maskinomk. inkl. arbejde pr. ha	4.253	4.879	5.479	5.715	5.878	5.936	6.356	6.578	6.808	7.365	7.668
Øvrige omkostninger pr. ha	582	613	877	906	930	1.041	1.194	1.255	1.389	1.474	1.647
Jordleje korrigeret for EU-støtte pr. ha	-780	-369	731	903	1.270	1.651	1.946	2.090	2.378	2.988	3.810
Årets resultat	2.946	2.404	1.463	718	467	-546	-859	-1.127	-1.381	-2.171	-2.584

GROVFODER - FREMSTILLINGSPRIS FOR DE 32 BEDRIFTER I 2014 OG 2015



GROVFODER: ÆNDRINGER I FREMSTILLINGSPRIS FOR DE 32 BEDRIFTER I 2014 OG 2015



POTENTIALE FOR AT REDUCERE MÆLKENS FREMSTILLINGSPRIS – ØRE PR. KG EKM

Markudbytter	10-15 øre
Grovfoderkvalitet	5-10 øre
Maskinomkostninger	5-10 øre
Mælkeydelse	5-10 øre
Fodring	5-10 øre
Energiudnyttelse	5-10 øre
Antal kvier/kælvningsalder	5-10 øre

TVÆRFAGLIG RÅDGIVNING NYTTER – OG DINE DATA UNDERSTØTTER

- 20 øre pr. kg mælk = +260.000 kr. i gns. på bundlinjen
- Nogle bedrifter finder netto over 40 øre pr. kg mælk
- Næsten alle vil netto kunne finde 10 – 20 øre



**Fremstillingspris
pr. kg mælk**

Stald

Mælk og kød
Omkostninger

Indkøb

Lager

Svind
Omkostninger

Mark

Sædskifte
Grovfoderudbytte
Grovfoderkvalitet
Omkostninger

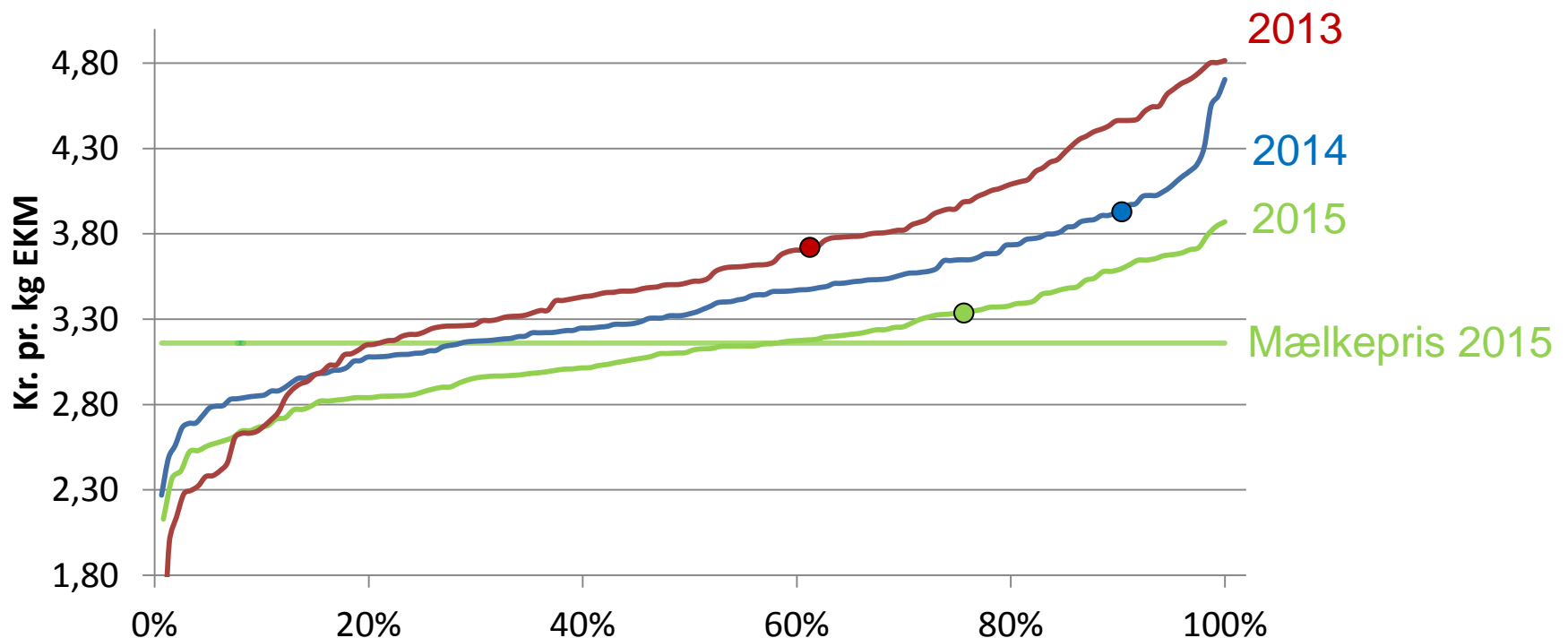
Driftsgrenanalyser!



EGNE TAL MOTIVERER - GRAFER GIVER OVERBLIK!

HVER LANDMAND FÅR ET HÆFTE MED SINE TAL OG GRAFER

Fremstillingspris pr. kg mælk, landmand NN



HVAD GØR VI? VI SAMLER DINE DATA TIL UDVALGTE NØGLETAL OG BRUGER SAMMENLIGNINGSTAL

Mælkeproduktion	Stærk konkurrenceevne				50 %	Stort forbedringspotentiale			
	5 %	10 %	25 %	33 %		67 %	75 %	90 %	95 %
Fraktil									
Kg EKM leveret pr. årsko	10.157	9.962	9.688	9.461	8.863	8.506	8.331	8.042	7.338
DB, kr. pr. årsko	18.087	16.727	15,392	14.796	13.753	12.657	11.970	10.092	8.437
Årets resultat, kr. pr. årsko	5.250	4.498	2.330	1.752	781	-465	-910	-3.647	-4.302
Foderomkostninger, kr. pr. kg EKM	1,74	1,77	1,84	1,88	1,94	2,03	2,09	2,21	2,29
Fremstillingspris, kr. pr. kg EKM	2,85	2,99	3,17	3,20	3,30	3,41	3,50	3,82	3,87

Business Check Kvæg 77 økologiske bedrifter

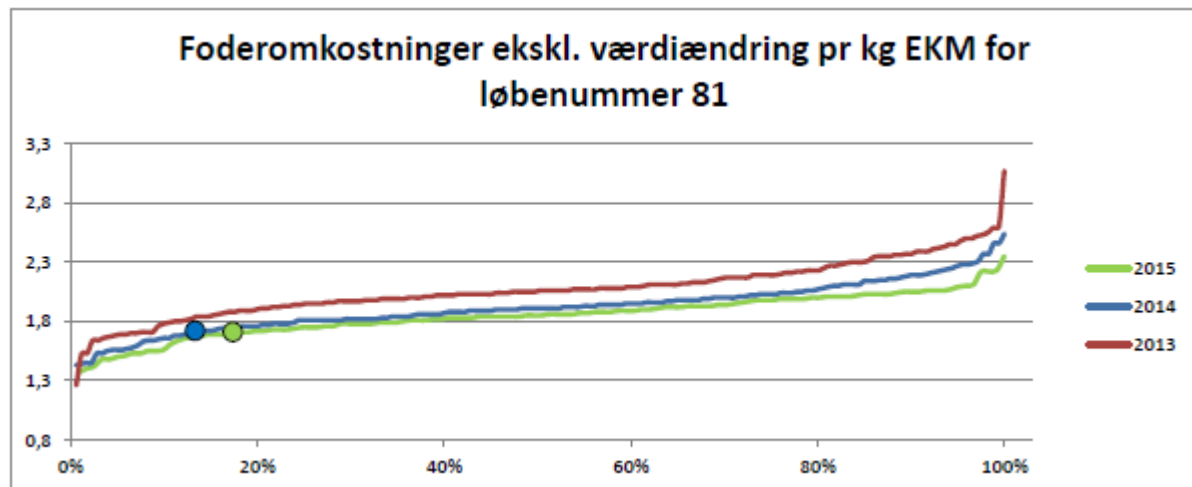
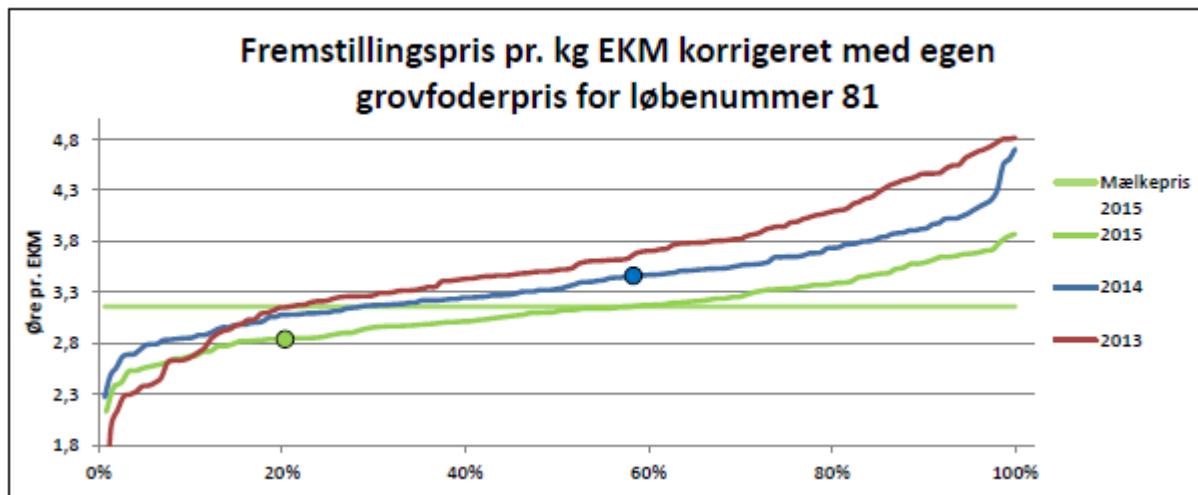
GROVFODER – SAMMENLIGNINGSTAL

Grovfoder	Stærk konkurrenceevne				50 %	Stort forbedringspotentiale			
	5 %	10 %	25 %	33 %		67 %	75 %	90 %	95 %
Udbytte sædskiftegræs, FEN pr. ha	7.940	7.666	7.300	7.023	6.529	5.995	5.627	5.040	4.660
Stk. omkostninger, kr. pr. ha	593	636	888	943	1.089	1.326	1.471	1.663	1.820
Maskinomkost. inkl arbejde, kr. pr. ha	4.660	5.040	5.627	5.995	6.529	7.023	7.300	7.666	7.940
Fremstillingspris, kr. pr. FEN	1,08	1,14	1,35	1,38	1,52	1,65	1,76	1,94	2,09

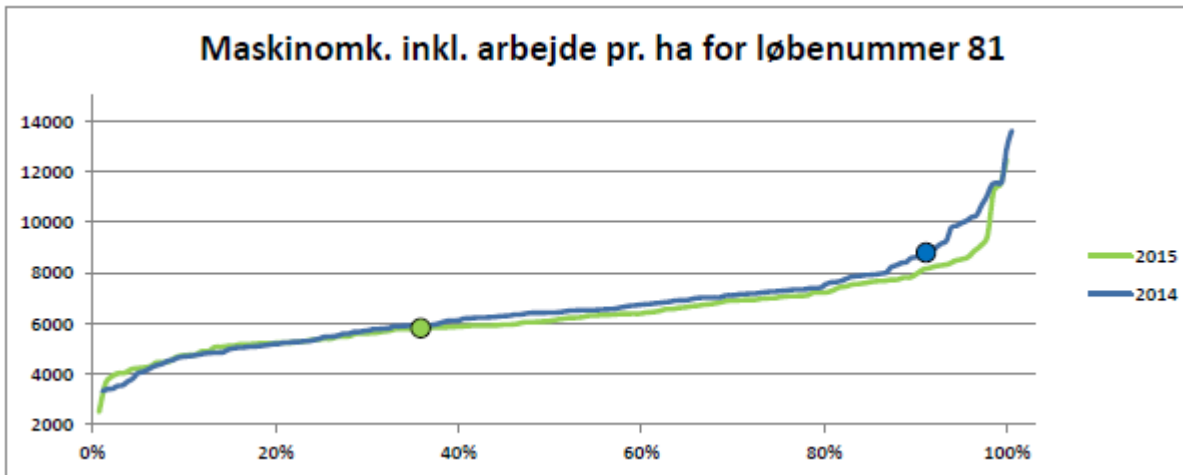
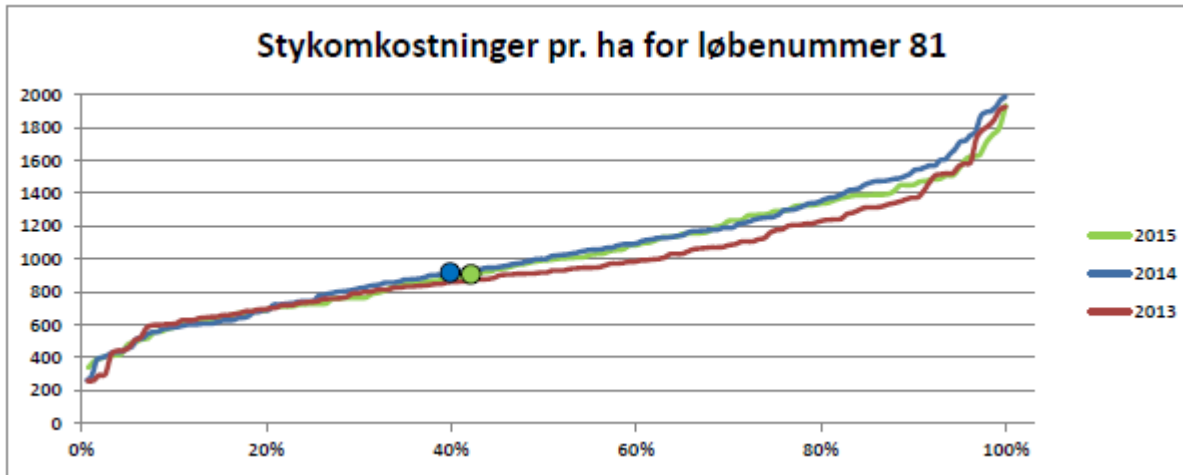
= reduktion på 18 øre/kg EKM eller 250.000 kr. for en gns. bedrift

Business Check Kvæg
73 økologiske bedrifter

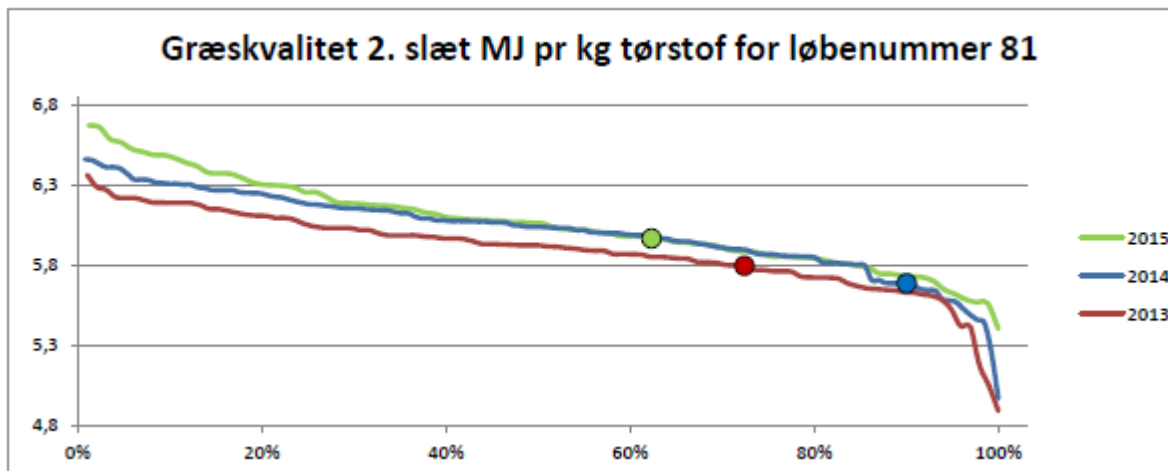
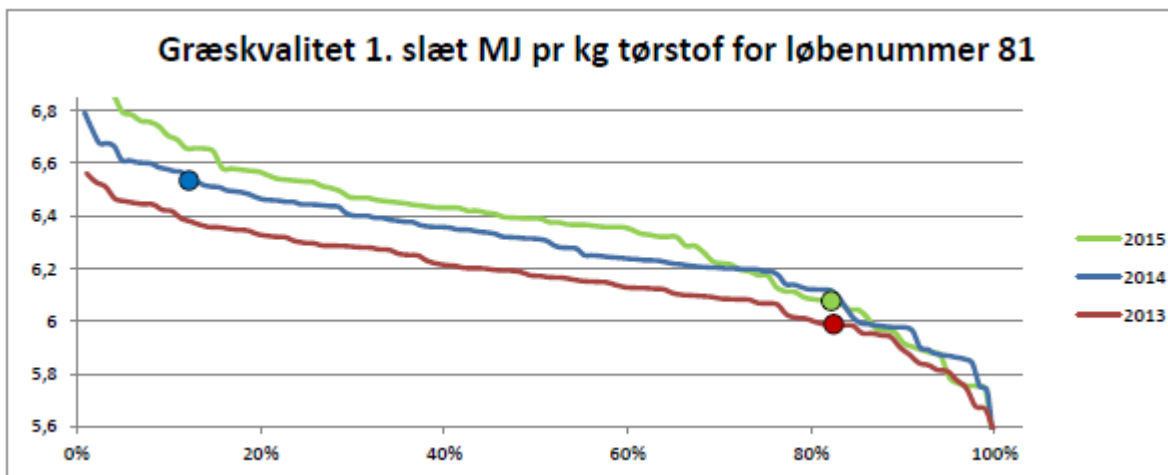
SPREDNINGSGRAFER (1)



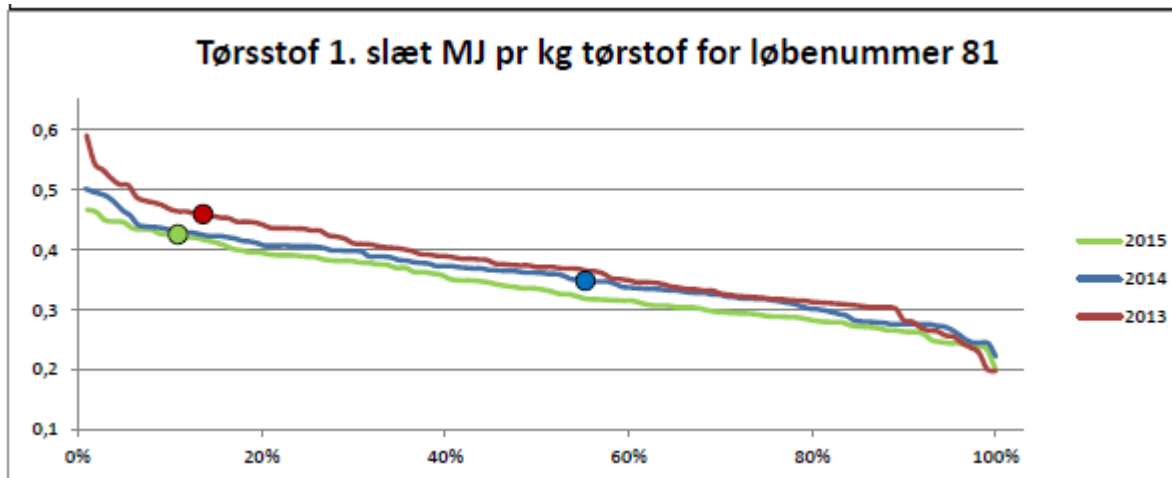
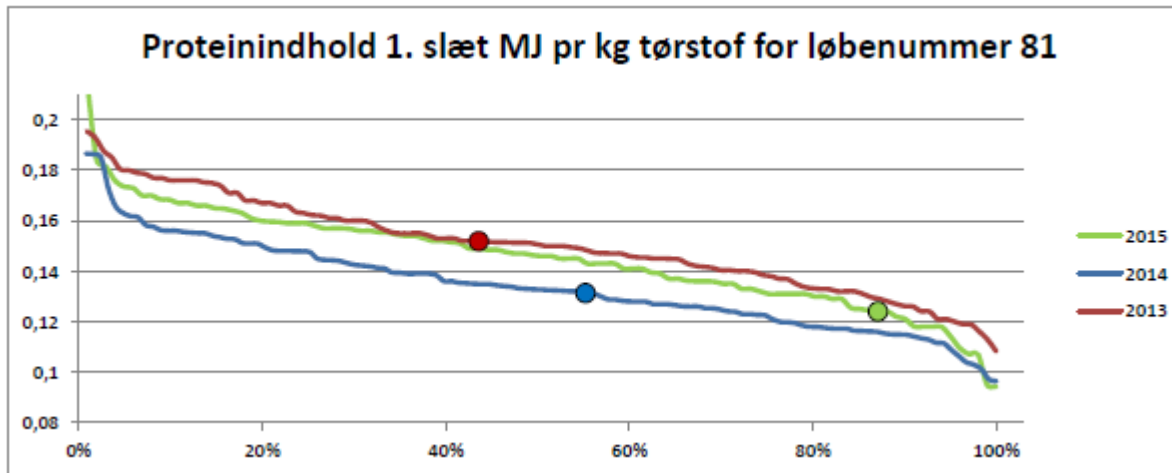
SPREDNINGSGRAFER (2)



SPREDNINGSGRAFER (3)



SPREDNINGSGRAFER (4)



VÆLG DINE NØGLETAL



Vigtige nøgletal

- Grovfoderudbytte
- Grovfoderkvalitet
- Maskinomkostninger
- Fremstillingspris grovfoder

- Kraftfoderforbrug pr. EKM
- Mælkeydelse
- Fremstillingspris mælk, kr. pr EKM
- **Flere – hvilke er vigtigst for dig? – Tag stilling!**

TVÆRFAGLIG RÅDGIVNING MED EFFEKT

Hvad er svært?

- **Landmanden**
 - Ændre adfærd – nyheder motiverer mere!
 - Egerskab til tallene – tal er jo taknemmelige
 - ”Det er dyrt”
- **Rådgiverne**
 - Ændre adfærd – få tid til det midt i de daglige opgaver

Allersværest? ☹️

At reducere antallet af køer

Hvad skal der til?

- Landmandens mål skal være klare for alle
- Det tværfaglige rådgivningsprodukt skal være målrettet den enkelte landmand
- Den tværfaglige rådgivning kører sjældent af sig selv
- ”Fremragende med målrettet tværfaglig rådgivning”, MEN ...
 - ... der er behov for understøtning/sparring ... selv om der er penge at hente!

Vojens den 3. november 2016

Sven Hermansen

Teamleder planteavl, SEGES-Økologi

MARKEN: INDSATSER DER SKABER VÆSENTLIGE FORBEDRINGER

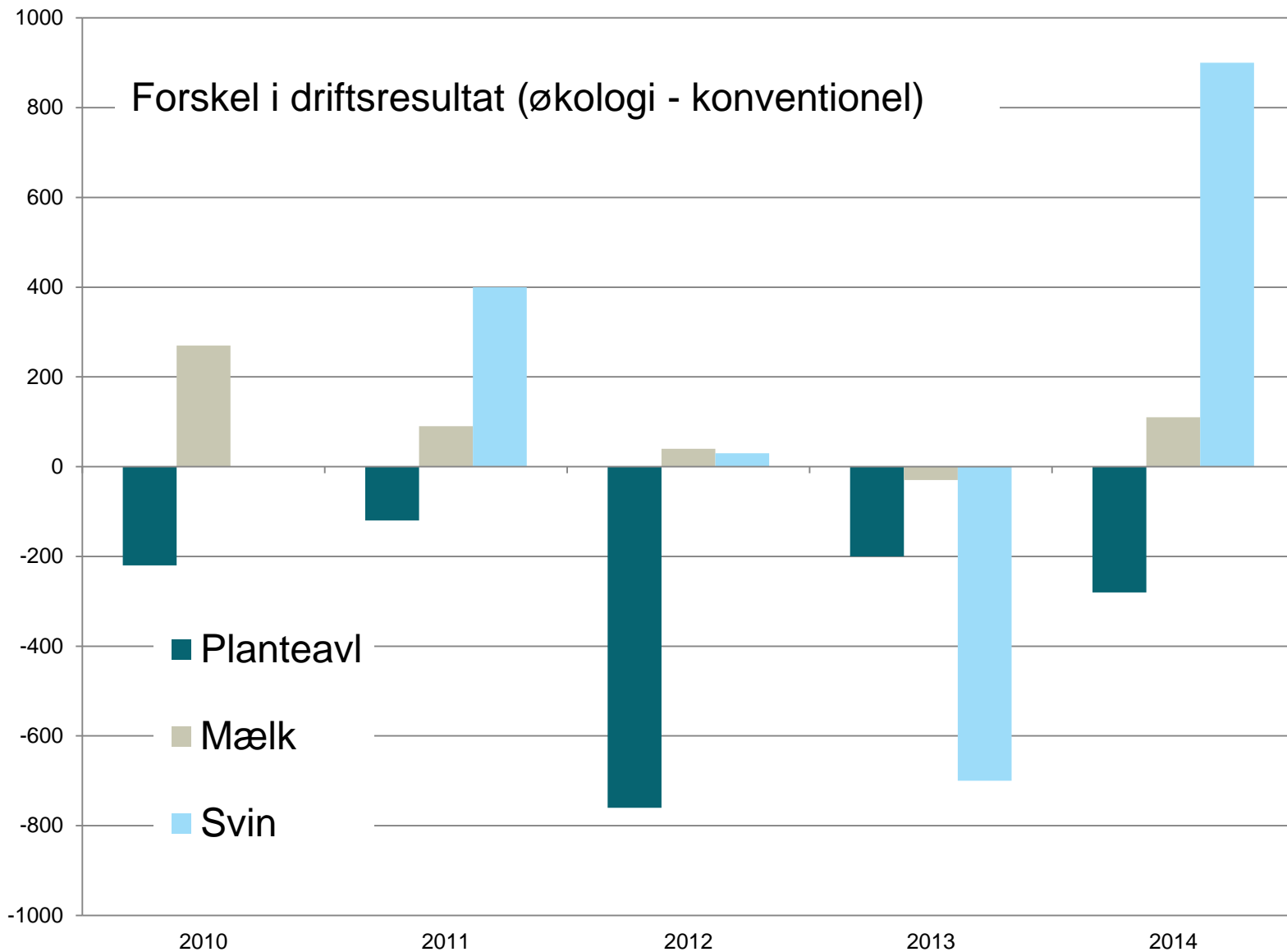
STØTTET AF
mælkeafgiftsfonden



Se Den Europæiske Landbrugsfond for Udvikling af Landdistrikterne

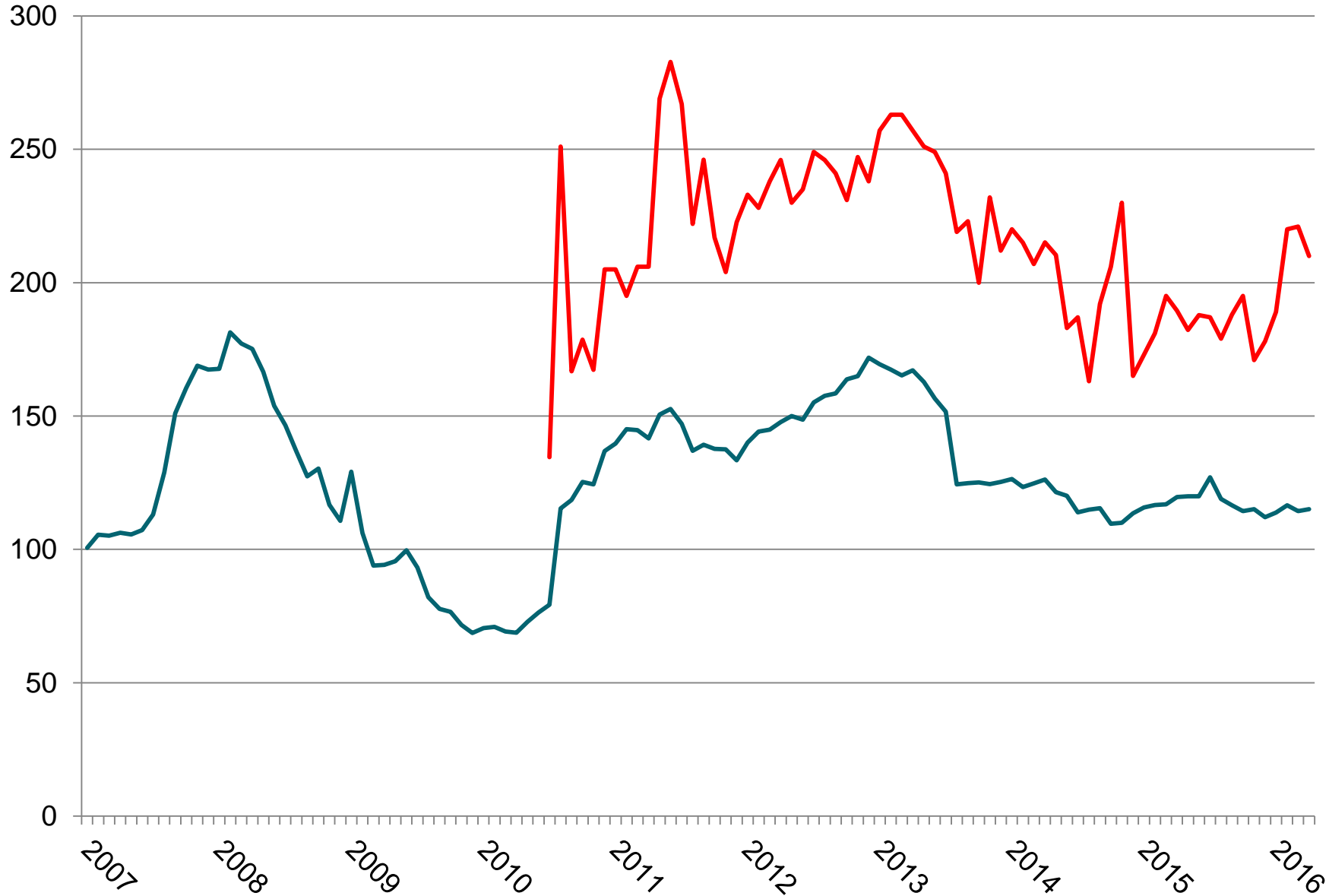
STØTTET AF
fonden for
økologisk landbrug





Kilde: SEGES 2016, Sektoranalyser økologi

— konv. byg — Øko. byg



OMLÆGNINGSBØLGE FREM TIL 2018.....

- Økologisk areal +25%
 - Økologisk mælk +25%
 - Økologisk svin +15-20%
 - Økologisk fjer (æg og kød) +25-30%
-
- I dag er der et underskud på foderkorn/protein
 - 2018..... vil det stige yderligere

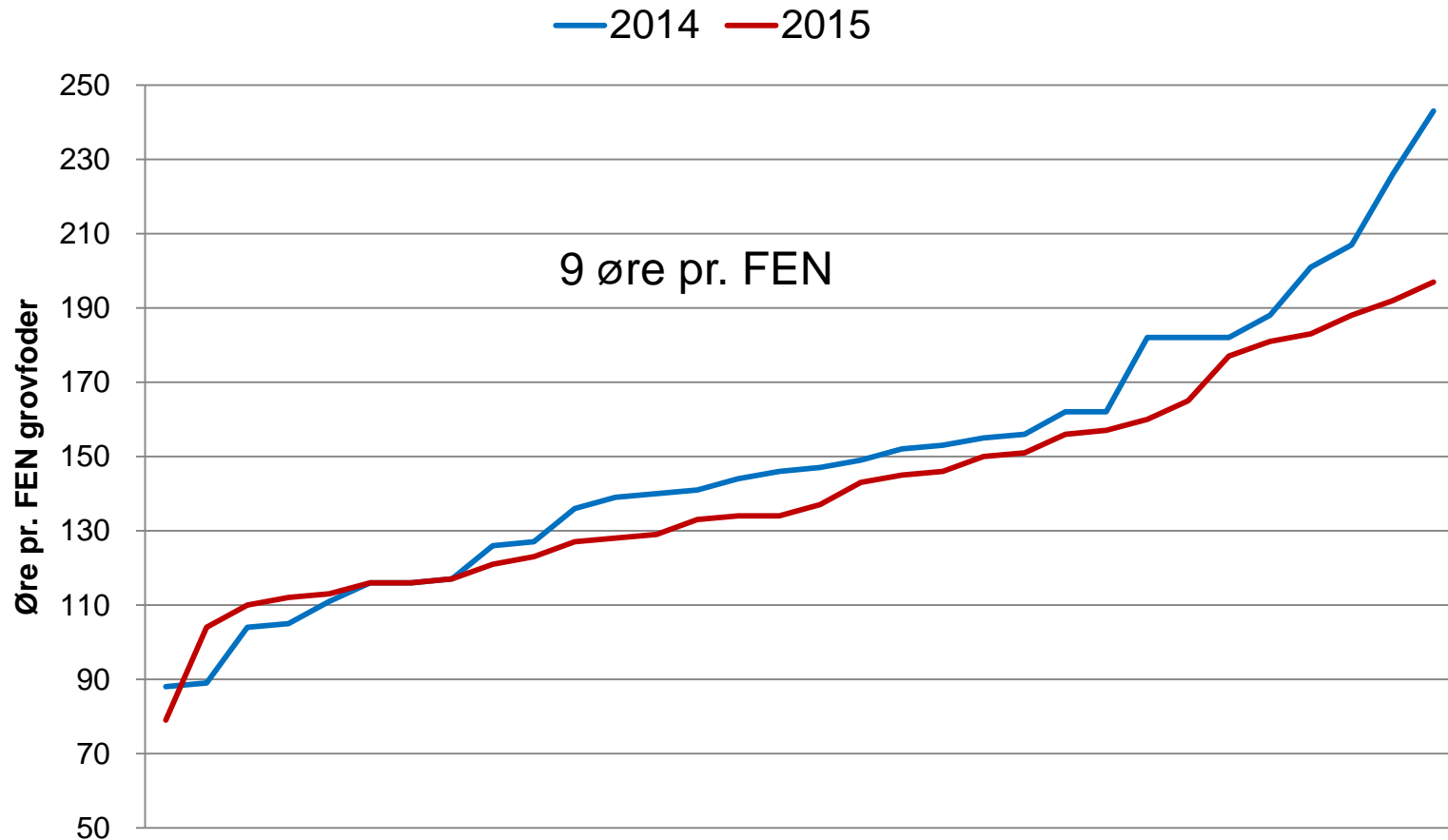


INDSATSOMRÅDER I MARKEN

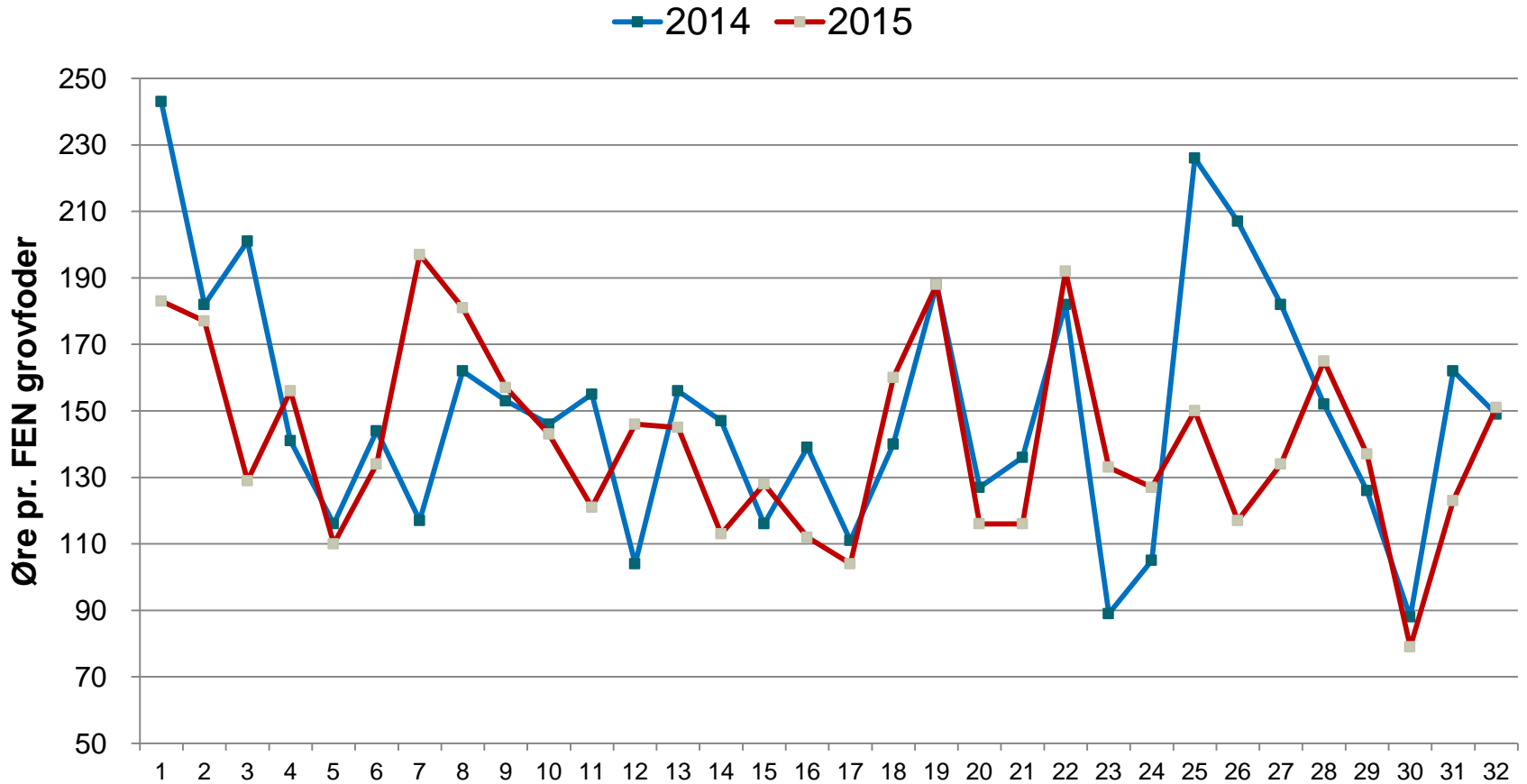
- Sammenhæng mellem mark og stald
- Udbyttelniveau hæves
- Omkostningsniveau sænkes



GROVFODER - FREMSTILLINGSPRIS FOR DE 32 BEDRIFTER I 2014 OG 2015



GROVFODER: ÆNDRINGER I FREMSTILLINGSPRIS FOR DE 32 BEDRIFTER I 2014 OG 2015



UDBYTTE

- Der er konstateret for høje afvigelser på udbytter. Fejl i opmålingerne eller kasseret foder/foderspild.
- Udbyttmåling fungerer ikke
- Højere udbytter på uvandede
- Udbytte målt
- Større foderbeholdninger
- Længere
- Højere ydelse – mere
- Udbytte
- Ønsket marksudbytte, bruger græsmarkssektionen
- Udbytteopgørelser er for usikre
- Udbytteregistrering i MarkOnline

Bedre udbytter

Sikre registreringer

KLØVERGRÆSMARKEN

- For ringe kvalitet af de sene slæt. Der skal kigges på sildigere blandinger 22, 24 og 40
- Ikke **Udbytter**
- 50% af græsset findes ved etablering
- Usikkerhed
- Sving i kvalitet, hvordan får vi fat på det
- Ingen rødkløver, bl 22 og 35
- 4- 5 år gamle græsmarker
- Afprøvning af **Holdbarhed**
- 4 eller 7 år
- Bl 45 i **Holdbarhed**

INDSATSER: GRÆSMARKEN

- Udbytte: 1000 fe/ha i græsmarken = 10-15 øre/kg mælk
 - Kvalitet: timing
 - Kvalitet: blandinger
 - Kvalitet: vanding
 - Kvalitet: mælkeydelse
- Afgræsning der fungerer:
 - 0,2-0,6 ha/ko
 - Afgræsningsskole!!!



PLANTEAVLSRÅDGIVNING

- Køb majs hos naboen i stedet for at dyrke den. Brug den frigjorte tid bedre.
- Fokus på rodukrudt
- Afprøvning af vinasse, virker det?
- Rodukrudt skræpper og kvik
- Demo med vinasse
- Flere jordprøver, find Rt optimum
- Mangler viden om Rt, Ca og kalkning

TVÆRFAGLIG I

- Lavt afgræsningsareal
- Møde mellem maskinstation og landmand
- Hvad skal det nytte?
- Køber rådgivningspakke
- Økonomien er udfordret
- Fokus på rettidighed og dermed kvalitet
- Fokus på driftsledelse
- Grovfoderkvalitet i bund
- Mangler fokus på tværs af bedriften
- Afklaring af 4/5 slætstrategi i fht græsblandingerne

TVÆRFAGLIG II

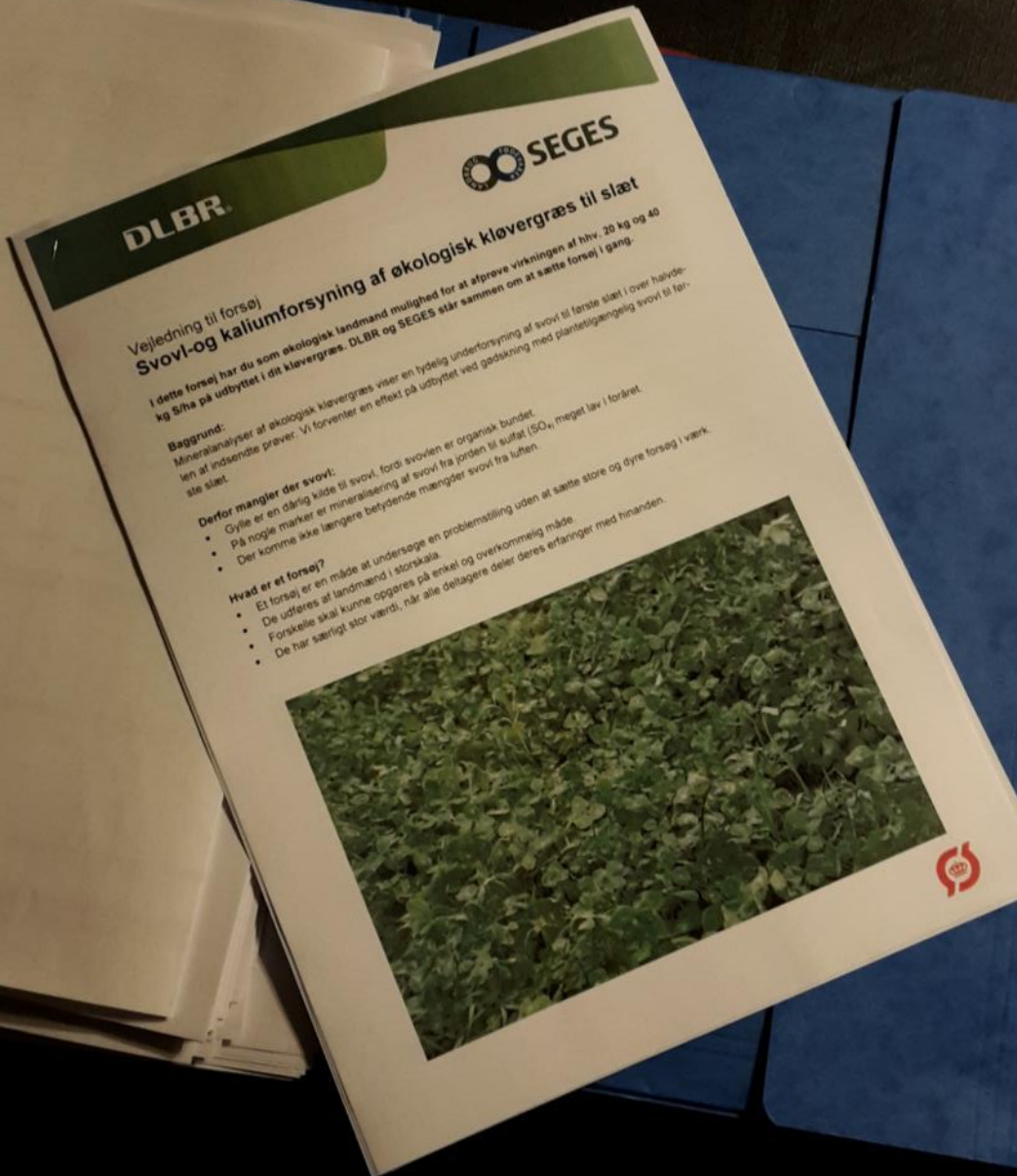
- Ingen afgræsningsskoler etableret. Mest en kvægrådgiveropgave.
- Dyre forpagtninger
- Høje maskinomkostninger
- Bedre og klare aftaler og kontroller på bestilling og leverance mellem mark og stald
- Afgræsningsskole kan ikke sælges til kostpris
- Ingen forbedringer muligt – kan det passe?
- Sædskifte/afgrøder/græsblandinger
- Svær at fastholde

MANUAL (NYE FLASKER?)

- Brug fraktilanalyse til lokalisering af netto-potentiale (øre/kg)
- Bedriftens karakter (arrondering, mekanisering...)
- Udbytteopgørelser
- Mark/stald aftaler om behov og leverancer + opfølgning
- Aftaler i stalden
 -
- Aftaler i marken
 -
- Opfølgning på fraktilanalyse

FORSØJ/DEMO

- S og K begrænsende ?
- Jordprøver, K og Mg
- Mineralanalyser, S
- Græsblandinger
 - Rødkløver
 - Timothe
 - Rajsvingel
 - Sildighed



OMKOSTNINGER

- Afgrøder, transport km Logistik og arrondering
- Maskinomkostninger Over/undermekanisering
Pris på dårlig timing?
Aftaler med maskinstation
- Jordleje 1000 kr = 15-20 øre/fe/ha

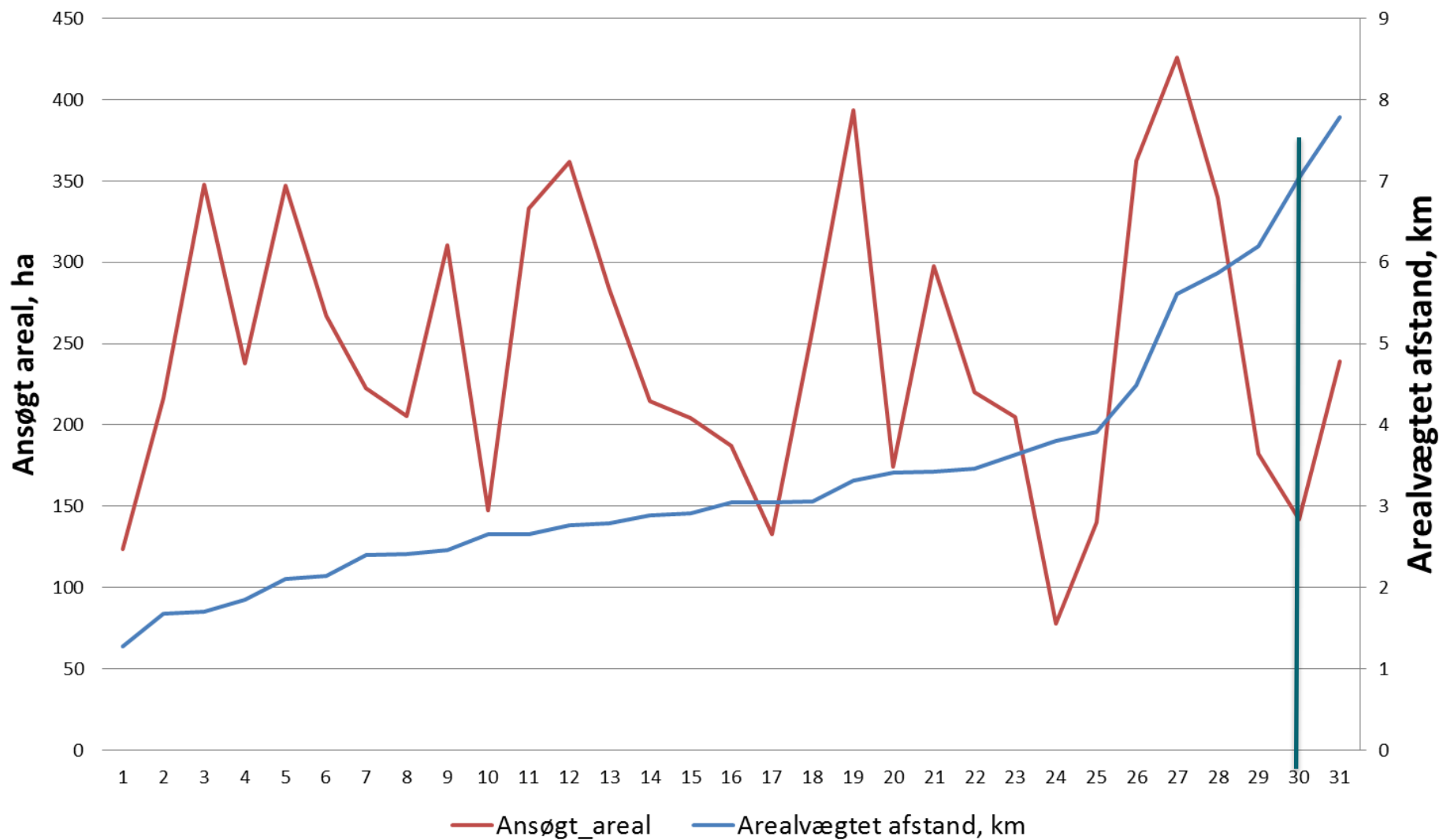


Logistik



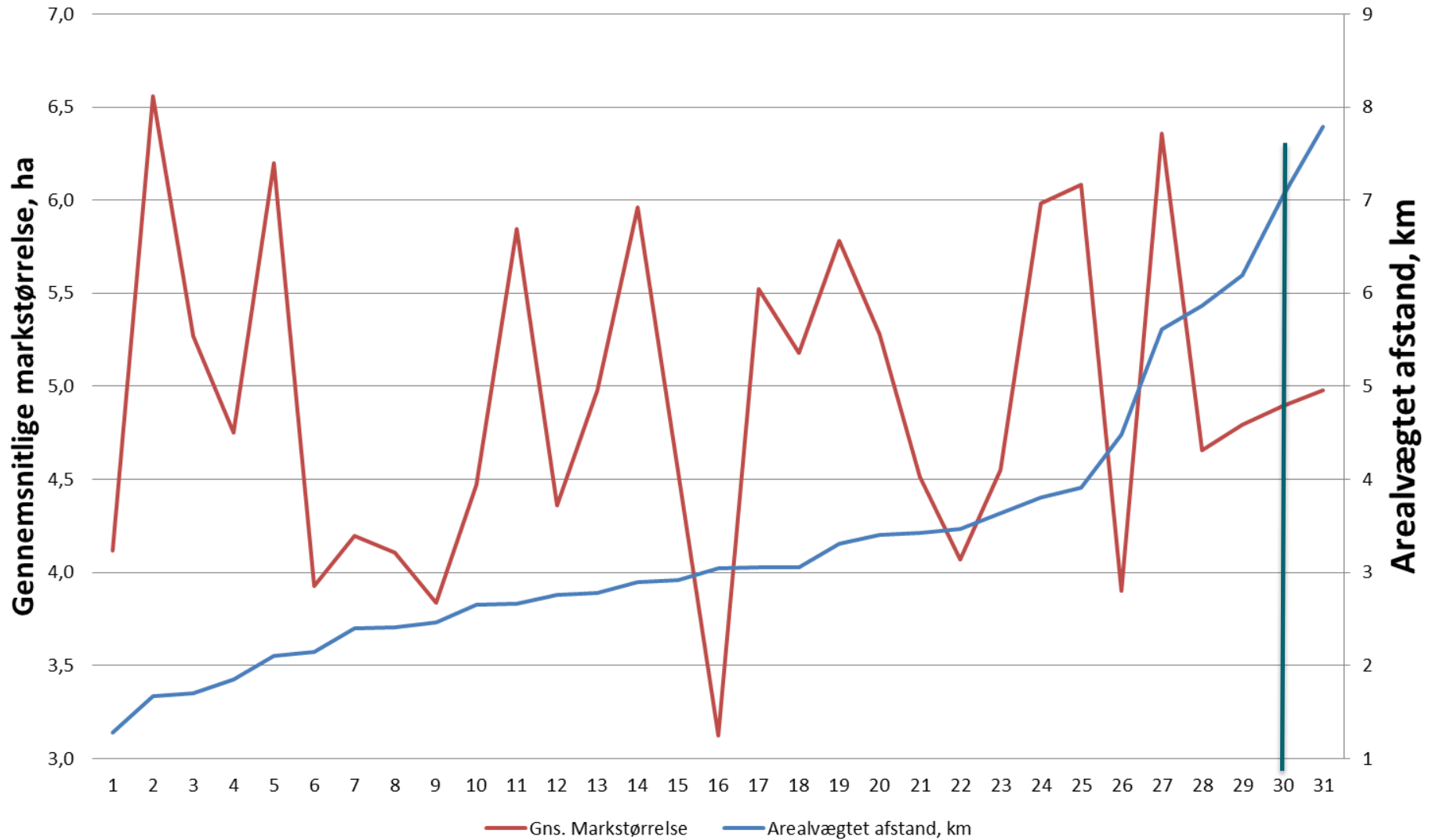
Økologiske bedrifter

Oversigt over bedrifter og arrondering 2015



Økologiske bedrifter

Gennemsnit markstørrelse og arealvægtet afstand



CVR nr

▼ CVR adresse

● CHR
Malkekvæg

Arrendering, beregning:

Ansegt areal:	142 ha
Ansegt areal (Arrendering):	142 ha
Gns. markareal: (Arrendering):	4,90 ha
Gns. vægtet afstand:	7,79 km/ha

Rute fra CVR til marken

CVR nr

() = Antal marker

Ærtehelssæd	(6)
Vårbyg, helsæd	(1)
Vårbyg	(3)
Silomajs	(4)
Ikke medtaget	(2)
Græs med kløver/lucerne	(12)
Blanding af vårkorn, grønkorn	(1)

Afgrede navn

Ærtehelssæd
Vårbyg, helsæd
Vårbyg
Silomajs
Ikke medtaget
Græs med kløver/lucerne, under 50 % bælgpl. (omdrift)
Blanding af vårkorn, grønkorn

